

IX. 10. Localisation des zones à enjeux pour la conservation des Chiroptères

Les zones à enjeu pour les Chiroptères au sein de l'aire d'étude immédiate ont été classées suivant 4 catégories :

Enjeu faible : zone faiblement exploitée par les espèces, pas ou peu de données relatives au transit, habitat dégradé ou à très faible potentiel. Corridor de faible intérêt.

Enjeu moyen : activité de chasse et/ou de transit constatée mais relativement modérée. Habitats présentant quelques potentialités pour le gîte. Corridors d'intérêt modéré.

Enjeu fort : Activité Chiroptères marquée pour la chasse et le transit avec un habitat globalement favorable pour le gîte. Corridor de déplacement indéniable au regard des habitats et autres corridors limitrophes.

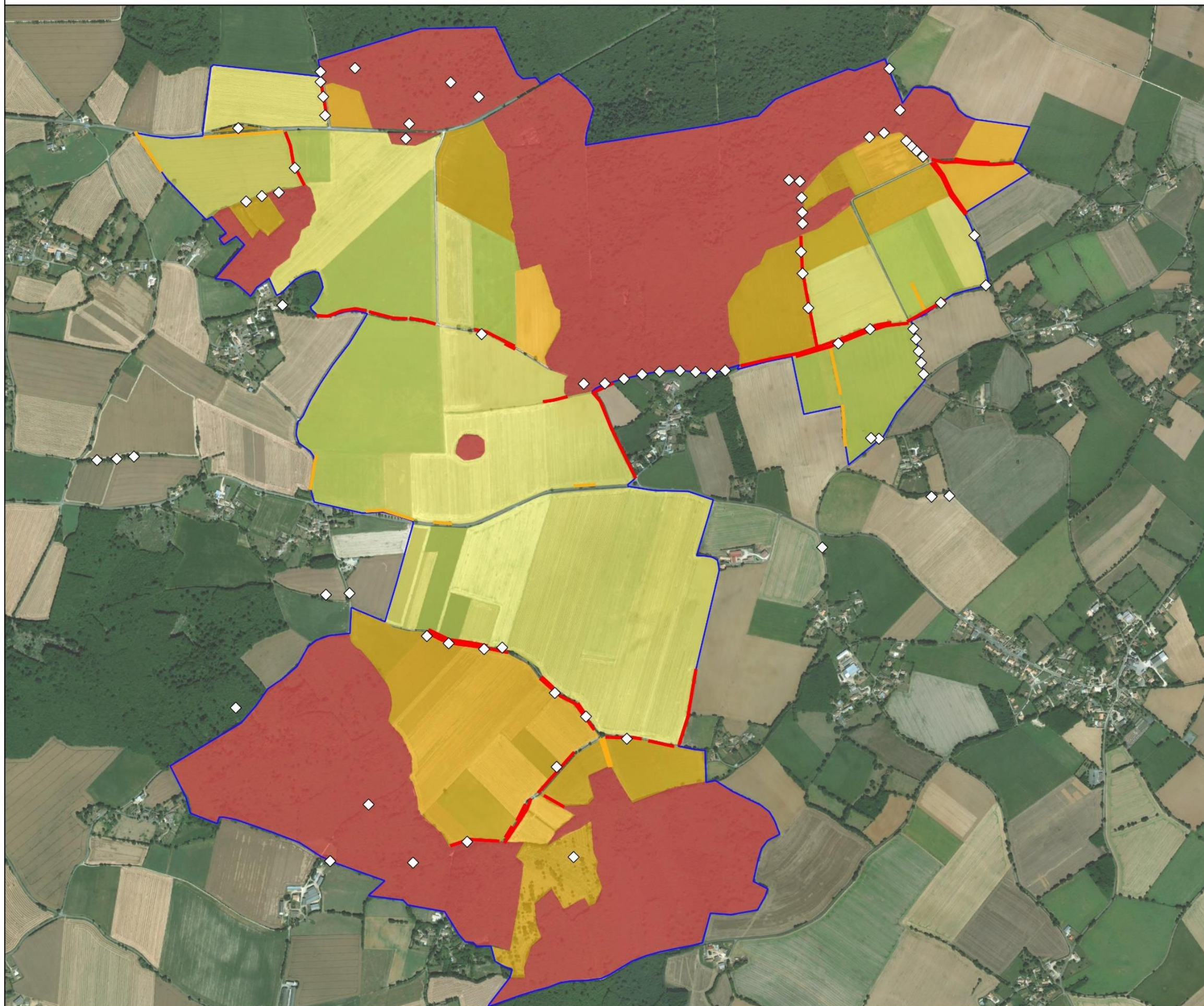
Enjeu très fort : Activité Chiroptères très marquée pour la chasse et le transit. Corridors ayant enregistré une activité très marquée pour la chasse. Boisements présentant des forts potentiels de gîtes.


La cartographie présentée en page suivante localise les zones à enjeux pour les Chiroptères.

L'aire d'étude immédiate se distingue dans son ensemble par une disparité des enjeux très marquée. En effet l'AEI est bordée au nord et au sud par des boisements pouvant accueillir des gîtes arboricoles potentiels pour les Chiroptères et où l'activité est forte pour beaucoup d'espèces (y compris les lisières). Entre ces deux boisements, au centre de la ZIP, c'est la présence de cultures qui prédomine, ce qui n'est pas favorable pour les Chiroptères. En revanche, trois haies principales multi-strates et arborée coupent transversalement la ZIP de manière discontinue pour certaine (CHI-3). Celles-ci sont favorables au transit ainsi qu'aux gîtes (nombreuses cavités intéressantes pour les Chiroptères arboricoles). Ce sont des corridors écologiques essentiels pour les Chiroptères pour faire la liaison entre l'ouest et l'est de l'aire d'étude. Les haies situées le plus au nord et le plus au sud sont qualifiées d'enjeux forts au vu des résultats des enregistrements sur l'ensemble des saisons, tandis que celle se trouvant au centre est plus modérée.

Du fait que les boisements sont considérés avec des enjeux forts pour les Chiroptères les parcelles agricoles situées à la jonction de ceux-ci (qui n'apparaissent pas comme étant intéressantes de prime abord), ont été catégorisées en enjeux modérés car les Chiroptères peuvent utiliser cet espace pour se déplacer en direction des lisières de boisements. De même, le petit bosquet situé au centre de la ZIP semble être un point stratégique pour les Chiroptères qui peuvent s'en servir pour effectuer une halte dans leur traversée.

Synthèse des enjeux chiroptérologiques au sein de l'aire d'étude immédiate



 Aire d'étude immédiate

Enjeux chiroptérologiques des haies

 Modéré


 Fort

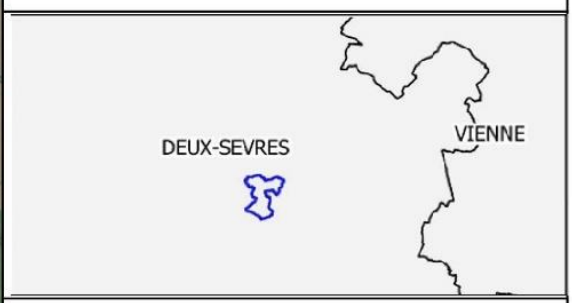
Enjeux chiroptérologiques des habitats

 Faible

 Modéré

 Fort

 Gites arboricoles potentiels pour les chiroptères



Projet éolien de la Foye (79)

Synthèse des enjeux chiroptérologiques au sein de l'AEI

N° CARTE - STVIN_ENJ_CHIRO	
FORMAT - A3	ECHELLE - 1/14 300
COORDS - L93	DATE - 20/01/2020
© WORLD ORTHO, NCA Environnement	



X. Amphibiens et reptiles

X. 1. Résultats des prospections

La bibliographie disponible en ligne sur le SIGORE, qui fournit l'inventaire des Reptiles et des Amphibiens de Poitou-Charentes Nature (de 1904 à 2010), a été consultée à l'échelle des communes de Lézay, Saint-Vincent-la-Châtre, Saint-Léger-de-la-Martinière, Chail. De plus, les données de Faune 79 et de l'INPN ont été recueillies pour compléter l'inventaire réalisé par NCA en mars 2019. Les différentes sources de données mettent en évidence huit espèces d'Amphibiens et cinq espèces de Reptiles susceptibles de fréquenter l'AEI.

Une masse d'eau au sud de l'AEI a permis de détecter plusieurs espèces d'amphibiens dont deux inscrits, à la Directive Habitats (Crapaud accoucheur et Triton marbré). Des individus ont également été contactés sur le site en dispersion (transit).

Les coupes forestières, les lisières boisées et haies exposées au soleil représentent un habitat préférentiel pour l'ensemble des reptiles répertoriés. Le complexe de haies et de boisements présents sur l'AEI est favorable à la dispersion et à l'hivernage de l'ensemble des espèces de reptiles.

Le Crapaud commun (*Bufo bufo*) et le Crapaud épineux (*Bufo spinosus*) ont récemment été décrits comme deux espèces à part entière (étude phylogénétique). Au nord d'une ligne allant de la Basse-Normandie à la région Rhône-Alpes se trouve le Crapaud commun (*Bufo bufo*), au sud de cette ligne se trouve le Crapaud épineux (*Bufo spinosus*).

De récents travaux sur la Couleuvre à collier (*Natrix natrix*) ont montré que cette dernière était en réalité la Couleuvre à collier helvétique (*Natrix helvetica*).

Tableau 77 : Connaissance de l'herpétofaune – données bibliographiques

Espèces	Statut réglementaire	Liste rouge régionale	Espèce déterminante	Fréquentation potentielle de l'AEI	Source de la donnée
AMPHIBIENS					
Crapaud épineux – <i>Bufo spinosus</i>	PN	LC	-	Possible	Nature79
Crapaud accoucheur – <i>Alytes obstetricans</i>	DH4 – PN	LC	-	Certaine	NCA
Crapaud commun – <i>Bufo bufo</i>	PN	LC	-	Certaine	NCA
Grenouilles vertes – <i>Pelophylax sp.</i>	PN	DD	-	Certaine	NCA, Nature 79, SIGORE
Rainette verte – <i>Hyla arborea</i>	DH4 – PN	NT	X	Possible	Nature79, SIGORE
Salamandre tachetée – <i>Salamandra salamandra</i>	PN	LC	-	Certaine	NCA, Nature 79, SIGORE
Triton palmé – <i>Lissotriton helveticus</i>	PN	LC	-	Certaine	NCA, Nature 79, SIGORE
Triton marbré – <i>Triturus marmoratus</i>	DH4 – PN	NT	X	Certaine	NCA, Nature 79, SIGORE
REPTILES					
Couleuvre à collier helvétique – <i>Natrix helvetica</i>	PN	LC	-	Peu probable	Nature79
Couleuvre d'Esculape – <i>Zamenis longissimus</i>	DH4 – PN	LC	-	Peu probable	Nature79, SIGORE

Espèces	Statut réglementaire	Liste rouge régionale	Espèce déterminante	Fréquentation potentielle de l'AEI	Source de la donnée
Couleuvre verte et jaune – <i>Hierophis viridiflavus</i>	DH4 - PN	LC	-	Certaine	NCA, Nature79, SIGORE
Lézard à deux raies – <i>Lacerta bilineata</i>	DH4 – PN	LC	-	Certaine	NCA, Nature79, SIGORE
Lézard des murailles – <i>Podarcis muralis</i>	DH4 – PN	LC	-	Certaine	NCA, Nature79, SIGORE

Légende :

Statut réglementaire : PN = protection nationale ; DH = Directive Habitats-Faune (Annexe II/Annexe IV)

Liste rouge régionale (2016) : LC = Préoccupation mineure ; NT = Quasi menacé.

Espèce déterminante : X = Espèce déterminante ZNIEFF en Poitou-Charentes.

X. 2. Présentation des amphibiens et reptiles patrimoniaux

Alyte accoucheur

L'Alyte accoucheur est présent globalement partout en France. Avec un comportement anthropophile marqué, il est principalement retrouvé dans les zones proches des habitations. L'Alyte doit son nom au comportement du mâle qui porte les œufs sur son dos. Son chant s'écoute de février jusqu'à l'automne et ressemble à celui du Petit-duc scops. La période de reproduction peut s'étendre jusqu'à la fin de l'été.

- ↳ Lors d'une prospection réalisée le 18 mars 2019, deux individus d'Alyte accoucheur ont été contactés au sud du *Bois de Fréteval*.

Rainette arboricole / verte

Absente sur tout le Sud du pays (sud Garonne), elle est représentative des milieux bocagers, et prairies humides, présentant des points d'eau stagnante, bien ensoleillés et avec une végétation aquatique importante. Peu discrète, le territoire d'une colonie est repéré par le chant puissant des mâles dès le crépuscule.

- ↳ Aucune donnée n'a été collectée pour cette espèce sur l'AEI. Toutefois elle est mentionnée dans deux bases de données : Nature79 et le SIGORE.

Triton marbré

Le Triton marbré est présent sur tout le Grand-Ouest. Son habitat est composé d'eaux stagnantes herbacées pour lui permettre sa reproduction qui débute en mars et s'étend sur environ 3 mois et de haies, prairies ou zones forestières fraîches, pour lui permettre de trouver les refuges nécessaires tout au long de l'année. Le milieu bocager est donc très apprécié par l'espèce.

- ↳ Lors d'une prospection réalisée le 18 mars 2019, le Triton marbré a pu être contacté dans une mare forestière présente au sud du *Bois de Fréteval*.



Figure 88 : Triton marbré ♂, (Photo prise hors projet)

Lézard des murailles

Le Lézard des murailles est présent sur la totalité du territoire français. Demandeur de milieux ouverts pour satisfaire ses besoins d'ensoleillement, ainsi que de sites où il a possibilité de trouver refuge. Il cohabite volontiers avec l'Homme et utilise le bâti pour vivre et utilise ses infrastructures pour vivre.

- ↳ Un contact avec le Lézard des murailles a été réalisé au sud du *Bois de la Foye*.

Lézard à deux raies

Le Lézard à deux raies est présent sur le centre, l'ouest et le sud du pays. Très discret malgré sa couleur vert vif, on le retrouve principalement dans les haies, bosquets et boisements encombrés. Mais il est aussi visible sur les talus, garrigues et dunes. Sa principale exigence est une végétation basse, dense et piquante pour lui permettre de prendre de la hauteur et guetter les potentiels dangers, ainsi que de pouvoir s'y réfugier rapidement.

- ↳ Un contact avec le Lézard à deux raies a été réalisé dans une coupe forestière au nord du *Bois de Fréteval*.

Couleuvre verte et jaune

La Couleuvre verte et jaune est présente sur l'ensemble du centre, ouest et sud de la France. Assez commune, on retrouve l'espèce dans les milieux secs, ensoleillés, broussailleux et rocheux. Discrète malgré ses couleurs vives, elle n'hésite pas à grimper dans les arbres et buissons, où elle se camoufle afin d'attraper de petits passereaux ou subtilise des œufs fraies dans un nid.

- ↳ Une Couleuvre verte et jaune a été observée au bord d'un chemin forestier dans le *Bois de Fréteval*.

Couleuvre d'Esculape

La répartition de cette espèce est irrégulière. Elle est absente au nord de la France, rare au centre et à l'est, ainsi que sur une partie sud-ouest. Il s'agit d'une grande Couleuvre de couleur marron. Hivernante d'octobre à avril, elle peut être contactée le reste du temps sur les coteaux rocheux bien exposés, mais aussi sous des objets sur le sol (tôles...). Très bonne grimpeuse, elle fréquente aussi les maisons et il n'est pas rare de l'observer sous des toitures. Les principales menaces sont les réseaux routiers, principales causes de mortalité pour cette espèce.

- ↳ L'espèce n'a pas été observée sur l'AEI, toutefois elle est mentionnée dans deux bases de données : Nature79 et le SIGORE.

X. 3. Synthèse des enjeux

Les enjeux relatifs à l'herpétofaune ont été hiérarchisés en considérant :

- leur patrimonialité et représentativité sur l'aire d'étude ;
- la présence d'habitats favorables au maintien des populations ;
- l'intérêt fonctionnel des habitats d'espèces.

Les espèces patrimoniales susceptibles de fréquenter l'AEI à une période de leur cycle de vie, sont présentées dans le tableau suivant.

Tableau 78 : Patrimonialité de l'herpétofaune sur l'AEI

Espèces	Statut réglementaire	Liste rouge régionale	Valeur patrimoniale
AMPHIBIENS			
Crapaud épineux – <i>Bufo spinosus</i>	PN	LC	Faible
Grenouilles vertes – <i>Pelophylax sp.</i>	PN	DD	Faible
Alyte accoucheur – <i>Alytes obstetricans</i>	DH4 - PN	NT	Forte
Crapaud commun / épineux – <i>Bufo bufo</i>	PN	LC	Faible
Rainette verte – <i>Hyla arborea</i>	DH4 – PN	NT	Forte
Salamandre tachetée – <i>Salamandra salamandra</i>	PN	LC	Modérée
Triton marbré – <i>Triturus marmoratus</i>	DH4 – PN	NT	Forte
Triton palmé – <i>Lissotriton helveticus</i>	PN	LC	Modérée
REPTILES			
Lézard des murailles – <i>Podarcis muralis</i>	DH4 – PN	LC	Modérée
Couleuvre verte et jaune – <i>Hierophis viridiflavus</i>	DH4 - PN	LC	Modérée
Lézard à deux raies – <i>Lacerta bilineata</i>	DH4 – PN	LC	Modérée

Légende :

Statut réglementaire : DH2 = Directive Habitats-Faune – Annexe II ; DH4 = Directive Habitats-Faune – Annexe IV ; PN = Protection Nationale
 Liste rouge régionale (2016) : DD = données insuffisantes ; NA = non applicable (espèce introduite) ; LC = Préoccupation mineure ; NT = quasi menacée ; VU = vulnérable ; EN = en danger

On distingue trois enjeux fonctionnels à l'échelle de l'AEI :

Enjeu faible : zones d'espace ouvert, non connectées à une masse d'eau. L'utilisation probable par les amphibiens et reptiles est possible, mais serait très ponctuelle et diffuse.

Enjeu modéré : zones de reproduction et hivernage, connectées par des corridors de haies ou de boisements et susceptibles d'intercepter des espèces en dispersion provenant de masses d'eau ou d'autres grands ensembles.

Enjeu fort : Zones comportant des masses d'eau ou étant directement connectées à des zones en possédant. Un rayon de 200m a été considéré autour des masses d'eau en prenant pour référence la forte probabilité de présence d'espèces dans ce rayon (à défaut de données sur d'autres espèces, l'espèce considérée en référente ici est le Triton marbré (BOISSINOT, 2009)).

