

Tableau 22 : Liste des ZNIEFF présentes dans l'aire d'étude rapprochée

Identifiant ZNIEFF	Nom	Distance à la ZIP	Milieux déterminants essentiels de la ZNIEFF	Groupes ou espèces déterminants	Interaction possible avec l'AEI
<b>ZNIEFF de type I</b>					
540120118	PRAIRIE DE LEZAY	2,6 km	Petite dépression humide alimentée par un ruisseau dont la source se trouve à quelques centaines de mètres vers le sud-ouest, à la Fontaine de la Brassière et formant un ensemble prairies naturelles humides dont certaines sont régulièrement fauchées, d'autres abandonnées et en voie de colonisation par des espèces arbustives ou arborées (saule, tremble). Une saulaie abritant 2 mares, quelques parcelles cultivées et un dense réseau de haies arbustives ou arborées complètent l'ensemble.	<u>Avifaune</u> : Bouscarle de Cetti Chevêche d'Athéna Pipit farlouse <u>Amphibiens</u> : Grenouille rousse Rainette verte <u>Flore</u> : 5 espèces	<u>Avifaune</u> : Bouscarle de Cetti, Chevêche d'Athéna, Pipit farlouse
540014412	DE CHEVAIS AUX RIVIERES	5 km	Ce site correspond à la ligne de partage des eaux entre le bassin LOIRE-BRETAGNE (vers le nord) et le bassin ADOUR-GARONNE (au sud). Il a conservé, au sein des cultures intensives dominantes, un important réseau de prairies naturelles humides, parcourues par de nombreux ruisseaux temporaires, émaillées de quelques mares et d'un plan d'eau récent de 25ha qui compte parmi les plus vastes du sud du département. Des bosquets humides, divers types de fourrés et des friches viennent compléter cet ensemble qui constitue une zone humide d'un intérêt biologique remarquable.	<u>Mammifère terrestre</u> : Martres des pins <u>Avifaune</u> : 33 espèces dont la Bondrée apivore, le Busard cendré, le Busard des roseaux, le Busard Saint-Martin, le Circaète Jean-le-blanc, le Hibou des marais, le Milan noir, l'Édicnème criard, l'Outarde canepetière, la Pie-grièche écorcheur et le Râle des genêts. <u>Amphibien</u> : Pélodyte ponctué Rainette verte Triton crêté <u>Insecte</u> : 4 espèces donc l'Azuré du Serpolet et le Cuivré des marais <u>Flore</u> : 20 espèces	<u>Mammifère terrestre</u> : Martres des pins <u>Avifaune</u> : Autour des palombes, Bergeronnette des ruisseaux, Bondrée apivore, Busard cendré, Busard des roseaux, Busard Saint-Martin, Caille des blés, Chevêche d'Athéna, Circaète Jean-le-blanc, Faucon hobereau, Gobemouche gris, Hibou des marais, Milan noir, Édicnème criard, Pigeon colombin, Pluvier doré, Roitelet huppé, Roitelet à triple bandeau, Vanneau huppé, Mésange huppée, Pouillot de Bonelli.
540004417	FORET DE L'HERMITAIN	9 km	Petit massif forestier situé au cœur des plateaux du Pays Mellois dont le peuplement forestier naturel est une chênaie mixte calcifuge à Chêne sessile et Chêne pédonculé, accompagnés par l'Alisier torminal, le Charme, le Bouleau verruqueux et, surtout, le Châtaignier.  La flore est caractérisée par le mélange d'espèces plutôt montagnardes avec d'autres strictement atlantiques qui amènent un fort intérêt botanique au site. On note aussi la présence de plusieurs colonies de Chiroptères forestiers, notamment de la Barbastelle d'Europe qui est peu commune sur le département.	<u>Avifaune</u> : Bondrée apivore Busard Saint-Martin Milan noir <u>Chiroptères</u> : Barbastelle d'Europe Grand murin Grand rhinolophe Murin à moustache Petit rhinolophe <u>Amphibiens</u> : Triton marbré <u>Insectes</u> : Noctodonte bicolore <u>Flore</u> : 12 espèces	<u>Avifaune</u> : Bondrée apivore, Busard Saint-Martin, Milan noir  <u>Chiroptères</u> : Grand murin, Grand rhinolophe, Murin à moustache, Petit rhinolophe

Identifiant ZNIEFF	Nom	Distance à la ZIP	Milieux déterminants essentiels de la ZNIEFF	Groupes ou espèces déterminants	Interaction possible avec l'AEI
<b>ZNIEFF de type II</b>					
540014408	<b>PLAINE DE LA MOTHE SAINT-HERAY LEZAY</b>	3,5 km	Vaste plaine sédimentaire recouverte de groies et de terre rouge argileuse. La céréaliculture y est dominante, mais un maillage bocager accueillant des élevages est encore bien présent. On y retrouve aussi quelques zones humides ponctuelles et des pelouses calcicoles sèches offrant une diversité de milieux supplémentaire.  Le site est surtout réputé pour son accueil non négligeable de l'avifaune de plaine, avec notamment 40 mâles chanteurs d'Outarde canepetière recensés.	<u>Avifaune</u> : 26 espèces dont la Bondrée apivore, le Busard cendré, le Busard des roseaux, le Busard Saint-Martin, le Faucon émerillon, le Faucon pèlerin, le Hibou des marais, le Martin pêcheur, le Milan noir, l'Œdicnème criard, l'Outarde canepetière, la Pie-grièche écorcheur, le Pluvier doré <u>Amphibiens</u> : Pélodyte ponctué Rainette verte Sonneur à ventre jaune Triton crêté Triton de Blasius Triton marbré <u>Flore</u> : 15 espèces	<u>Avifaune</u> : Bondrée apivore, Busard cendré, Busard des roseaux, Busard Saint-Martin, Caille des blés, Chevêche d'Athéna, Faucon émerillon, Faucon hobereau, Faucon pèlerin, Hibou des marais, Milan noir, Moineau friquet, Œdicnème criard, Pie-grièche écorcheur, Pluvier doré, Vanneau huppé
540120119	<b>CARRIERES DE LOUBEAU</b>	5,3 km	Les carrières souterraines de Loubeau correspondent à un ancien site d'extraction de minerai de plomb argentifère remontant à l'époque carolingienne et dont les nombreuses galeries se ramifient jusque sous la ville de Melle. Ces cavités artificielles anciennes sont devenues au fil du temps une zone privilégiée pour les Chiroptères, constituant à la fois un gîte d'hivernage et de reproduction.	<u>Chiroptères</u> : Grand Murin Grand rhinolophe Minoptère de Schreibers Murin à oreilles échancrées Murin de Bechstein Petit rhinolophe Rhinolophe euryale	<u>Chiroptères</u> : Grand Murin Grand rhinolophe Minoptère de Schreibers Petit rhinolophe Rhinolophe euryale
540014434	<b>PLAINE DE BRIOUX ET DE CHEF-BOUTONNE</b>	6,5 km	La plaine de Brioux et de Chef-Boutonne englobe un important secteur de la grande plaine céréalière qui s'étend presque sans interruption depuis les environs de Mansles en Charente vers le sud-est jusqu'au nord-ouest de Niort. Sur un plateau calcaire au relief faible, entaillé çà et là par de rares vallées sèches et par le réseau alluvial constitué par la Boutonne, l'Aume et leurs affluents, la culture céréalière intensive caractérise ce site, et lui donne un fort intérêt biologique pour les oiseaux de plaines. L'espèce emblématique du site est sans conteste l'Outarde canepetière, dont 37 couples nicheurs étaient encore recensés ici en 1995, soit environ 25% de la population régionale et 2% des effectifs nationaux.	<u>Avifaune</u> : Busard cendré Caille des blés Courlis cendré Petit-duc scops Œdicnème criard Outarde canepetière Pluvier doré Vanneau huppé	<u>Avifaune</u> : Busard cendré Caille des blés Petit-duc scops Œdicnème criard Pluvier doré Vanneau huppé
40120129	<b>HAUTE VALLEE DE LA BOUTONNE</b>	8,4 km	La ZNIEFF de la haute vallée de la boutonne englobe tout le réseau hydrographique primaire et secondaire du bassin amont de la Boutonne, un petit cours d'eau long de 99 km qui se jette dans la Charente après avoir drainé un bassin versant de 1320 km <sup>2</sup> . Prenant sa source à 85 m d'altitude dans la ville même de Chef-Boutonne, la rivière voit son cours renforcé par l'apport de ses principaux affluents (la Béronne et la Belle). Le lit majeur est constitué d'une mosaïque de prairies naturelles humides et de ripisylve discontinuée à frênes et aulnes	<u>Mammifères terrestres</u> : Campagnol amphibie Loutre d'Europe <u>Avifaune</u> : Bergeronnette des ruisseaux Bouscarle de Cetti Faucon hobereau <u>Amphibiens</u> : Crapaud calamite Rainette verte <u>Insectes</u> : Cuivré des marais Rosalie des Alpes <u>Flore</u> : 3 espèces dont la Renoncule à feuilles d'ophioglosses	<u>Avifaune</u> : Bergeronnette des ruisseaux Bouscarle de Cetti Faucon hobereau

**La majorité des ZNIEFF les plus proches de l'AEI présentent un enjeu relatif à l'avifaune.**

Quelques boisements accueillent des rapaces nicheurs patrimoniaux, qui sont tout à fait susceptibles de fréquenter l'aire d'étude immédiate pour l'alimentation, voire la nidification dans les secteurs les plus boisés. Les rapaces de plaines tels que les Busards sont également susceptibles de venir s'alimenter au sein de l'AEI. Les Vanneaux huppés et Cédicnèmes criards des ZNIEFF de l'aire d'étude rapprochée peuvent être de passage en halte migratoire sur le site.

Deux ZNIEFF ont un fort potentiel d'accueil pour les Chiroptères, dont la Carrière de Loubeau où la présence de colonies est confirmée en période hivernale comme en reproduction. Certaines espèces présentes sur ces sites peuvent être amenées à chasser sur l'aire d'étude immédiate.

### V. 1. b. Zones d'Importance pour la Conservation des Oiseaux

Les Zones d'Importance pour la Conservation des Oiseaux, plus communément appelées ZICO, sont issues de la Directive européenne 79/409/CEE (Directive Oiseaux). Un site est classé ZICO s'il remplit au moins l'une des conditions suivantes :

- ➔ Le site correspond à l'habitat d'une population d'une espèce en danger au niveau international ;
- ➔ Le site correspond à l'habitat d'un grand nombre ou d'une concentration d'oiseaux migrateurs, côtiers ou de mer ;
- ➔ Le site correspond à l'habitat d'un grand nombre d'espèces au biotope restreint.

L'inventaire comprend aussi bien les couples nicheurs que les individus migrateurs et hivernants. Il a pour objectif de servir de base à l'inventaire des Zones de Protection Spéciale (ZPS), afin d'assurer la conservation des espèces ciblées. Le zonage ZICO n'a toutefois pas de portée réglementaire.

Au sein de l'aire d'étude rapprochée et éloignée, seule une ZICO est recensée.

Tableau 23 : Liste des ZICO présent dans l'aire d'étude

Identifiant ZICO	Nom	Aire d'étude concernée
pc09	PLAINES DE NIORT (SUD-EST)	12,3 km – AEE

AER : Aire d'étude rapprochée ; AEE : Aire d'étude éloignée

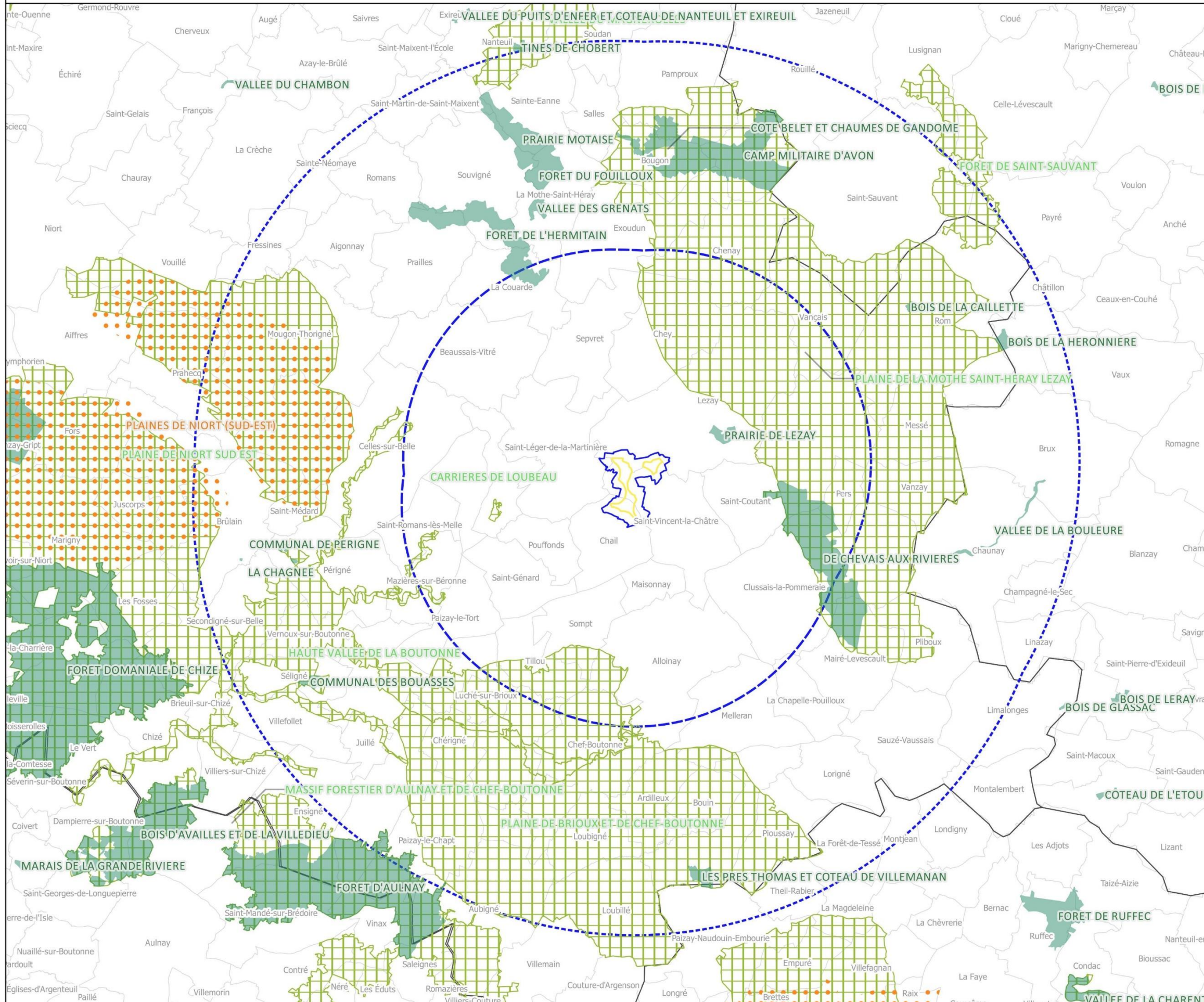
La ZICO « **Plaines de Niort (Sud-Est)** » est constituée d'un openfield de cultures céréalières. Parmi les oiseaux nicheurs, on trouve le Busard cendré, l'Outarde canepetière et l'Œdicnème criard.

**Aucune ZICO n'est présente dans l'aire d'étude immédiate. Une ZICO est présente sur l'aire d'étude éloignée.**

La cartographie en page suivante localise les différents périmètres d'inventaire du patrimoine naturel au sein de l'aire d'étude éloignée de 20 km.



# Périmètres de connaissance du patrimoine naturel



## Légende

### Données administratives

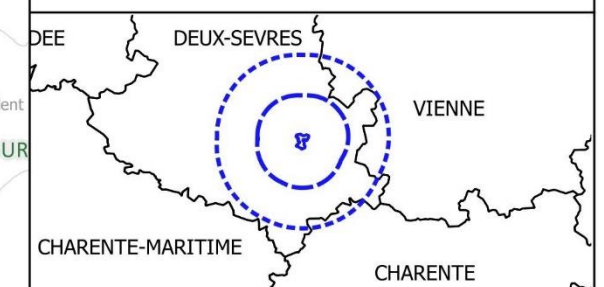
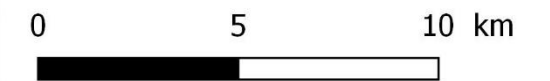
- Limites communales
- Limites départementales

### Aire d'étude

- Zone d'implantation potentielle (ZIP)
- Aire d'étude immédiate (AEI)
- Aire d'étude rapprochée 10km
- Aire d'étude éloignée 20km

### Zonages naturels remarquables

- ZNIEFF I (Zone Naturelle d'Intérêt Ecologique, Faunistique et Floristique)
- ZNIEFF II (Zone Naturelle d'Intérêt Ecologique, Faunistique et Floristique)
- ZICO (Zone d'Importance pour la Conservation des Oiseaux)



Projet de parc éolien : Saint-Vincent la Châtre / Fontville

Périmètres de connaissance du patrimoine naturel

N° CARTE - ZON_INV	
FORMAT - A3	ECHELLE - 1/180 000
COORDS - L93	DATE - 03/01/2019



© WORLD ORTHO, NCA Environnement

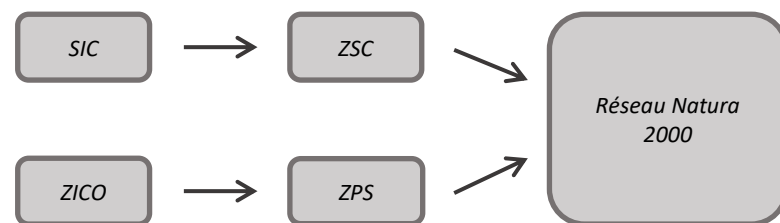


## V. 2. Périmètres de protection

### V. 2. a. Réseau Natura 2000

Le réseau Natura 2000 est un ensemble de sites naturels, terrestres et marins, identifiés pour la rareté ou la fragilité des espèces de la flore et de la faune sauvage et des milieux naturels qu'ils abritent. Il émane de la Directive Oiseaux (1979) et de la Directive Habitat (1992). Le réseau européen Natura 2000 comprend deux types de sites :

- ↳ Les Zones de Protection Spéciales (ZPS), visant la conservation des espèces d'oiseaux sauvages figurant à l'annexe I de la Directive "Oiseaux" ou qui servent d'aires de reproduction, de mue, d'hivernage ou de zones de relais à des oiseaux migrateurs. Avant d'être des ZPS, les secteurs s'appellent des Zones Importantes pour la Conservation des Oiseaux (ZICO) ;
- ↳ Les Zones Spéciales de Conservation (ZSC) visant la conservation des types d'habitats et des espèces animales et végétales figurant aux annexes I et II de la Directive "Habitats". Avant d'être des ZSC, les secteurs s'appellent des Sites d'Intérêt Communautaire (SIC).



Le réseau Natura 2000 en ex-Poitou-Charentes comprend 89 sites dont 5 marins. Il couvre ainsi 12,5 % du territoire terrestre régional et représente 20 % du réseau marin national (source : DREAL Poitou-Charentes). Tous sites confondus, on dénombre 212 espèces d'intérêt communautaire, soit 49 % de celles présentes en France, et 131 habitats d'intérêt communautaire, soit 50 % de ceux présents en France. La région a donc une place forte dans la préservation de ces écosystèmes.

**Aucun site Natura 2000 n'est présent dans l'aire d'étude immédiate. Deux Zones Spéciales de Conservation sont présentes dans l'aire d'étude rapprochée, ainsi que trois dans l'aire d'étude éloignée. L'AER recoupe également une Zone de Protection Spéciale et l'AEE également.**

Tableau 24 : Liste des ZSC et ZPS présentes dans l'aire d'étude éloignée

Identifiant	Nom	Distance à la ZIP	Aire d'étude concernée
<b>Zones Spéciales de Conservation</b>			
FR5400448	Carrières de Loubeau	5,3 km	AER (<10 km)
FR5400447	Vallée de la Boutonne	8,7 km	
FR5400444	Vallée du Magnerolles		AEE (10 - 20 km)
FR5400445	Chaumes d'Avon		
FR5400450	Massif forestier de Chizé-Aulnay		
<b>Zones de Protection Spéciale</b>			
FR5412022	Plaine de La Mothe-Saint-Héray-Lezay	3,6 km	AER (<10 km)
FR5412007	Plaine de Niort Sud-Est		AEE (10 - 20 km)

AER : Aire d'étude rapprochée ; AEE : Aire d'étude éloignée

Les ZPS et ZSC les plus proches de la zone d'étude (i.e. dans un rayon de 10 km) – sont décrites en pages suivantes (source : INPN). Les espèces ou groupes à enjeu présents au sein de ces différents sites ainsi que les interactions possibles entre ces populations et la ZIP sont mentionnées.