

Chaque sous-groupe désigne également un rapporteur, autre que l'animateur, pour restituer le travail qui vient d'être fait à l'ensemble des participants de l'atelier.

3. Restitution du travail à l'ensemble des participants

Les rapporteurs, l'un après l'autre, sont invités à restituer à l'ensemble des participants ce qui s'est passé dans leur sous-groupe : les questions que les participants se sont posées, la démarche qu'ils ont suivie, leurs « meilleurs » endroits et emplacements... Après chaque restitution, les autres participants avaient la possibilité de réagir : poser des questions, demander des précisions...

Pour l'acoustique, les sous-groupes ont tous cherché à positionner leurs « meilleurs » endroits pour faire ces mesures de part et d'autre de la zone retenue pour le projet. Le nombre de « meilleurs » endroits varie entre 4 et 8 selon les sous-groupes. Tous les sous-groupes proposent d'installer des sonomètres à la Bernardière, à la Braudière, à la Balatrie, et à la Lambertière.

De même, pour le paysage, les sous-groupes ont tous proposé des « meilleurs » emplacements pour faire les photomontages qui entourent la zone du projet. Tous les points indiqués par les participants sont relativement proches de la zone projet. Selon les sous-groupes les participants ont proposés entre 6 et 11 points de vue. Ils proposent tous d'étudier des vues du parc depuis la Bernardière, la Braudière, la Balatrie, et la Lambertière.

Pour l'écologie, tous les sous-groupes arrivent à des conclusions très proches :

- présence de gros gibier sur la zone projet : chevreuil et sanglier,
 - présence de chauves-souris,
 - présence d'oiseaux : vanneaux, pluviers et chouettes chevêche, et
 - les animaux, plus particulièrement le gros gibier, circulent entre les Bois de la Garde et de Foye,
- Présence de corridors biologiques partant des forêts en direction de la zone d'implantation du projet.

À la suite de ce travail de restitution, les participants posent des questions concernant le projet et l'énergie d'origine éolienne en général. Les principaux thèmes abordés sont :

- l'utilisation du travail fait dans les sous-groupes par le porteur du projet et le retour qu'il en fera aux participants,
- les gaz à effets de serre et les émissions de CO₂ d'un parc éolien,
- le démantèlement du parc au moment de sa fin de vie,
- le tarif de rachat de l'électricité qui sera produite par le parc, et
- le poids de l'éolien dans l'électricité produite dans la région.

Le contenu de ces échanges est rappelé en annexe de ce compte-rendu.



4. Clôture de la réunion.

À tour de rôle, chaque participant est invité à s'exprimer sur ce qu'il a retenu de la soirée :

- *'je suis pour les éoliennes mais pas dans mon jardin !',*
- *'je ne suis pas contre les éoliennes mais cela va nous gêner. Il y en a trop',*
- *'pour le moment je ne suis pas contre. Le développement de l'éolien doit être raisonné. Si cela commence à s'éparpiller, attention ! Aujourd'hui, ce n'est pas le cas',*
- *'il faut aller vers les Energies Nouvelles Renouvelables. Ce qui me gêne, c'est l'aspect financier, c'est l'arrosage des communes. En fait, nous devons réduire notre consommation d'électricité : les citoyens, les entreprises, les commerces... Ce dernier discours est pour tout le monde',*
- *'concerter ? C'est bien. Tous les autres développeurs ne le font pas. J'ai trouvé que l'atelier était un plus. Des éoliennes ? Un peu oui, mais autour de Melle il y en a une cinquantaine. Il y a des gens qui en souffrent, j'y vois un manque de respect des riverains. Je ne suis pas pour les autoroutes, pas pour les lignes de train... Je suis attaché aux arbres et aux haies',*
- *'je suis pour remplacer les énergies qui ne sont pas propres',*
- *'je suis pour les éoliennes si elles ont un impact sur le changement climatique, si on arrête les centrales à charbon... J'ai plus peur de la centrale de Civaux que des éoliennes. Ce serait bien d'avoir une répartition des éoliennes sur les territoires. Nous avons besoin de produire de l'électricité propre',*
- *'je ne suis pas contre les éoliennes. Nous sommes là pour essayer de diminuer les impacts et pour ne pas abîmer l'environnement',*
- *'je trouve qu'il y en a assez dans la région',*
- *'je ne suis pas contre. Je suis sensible à la surcharge visuelle. J'attends les photomontages. Il y a plein d'endroits en France où l'on peut mettre des éoliennes !'.*

La parole est également donnée, en fonction de leur positionnement dans le cercle, aux représentants de la société **Epuron Groupe ERG**. En substance, ils remercient les participants pour être venus plus nombreux que l'atelier précédent et pour le partage de leur connaissance de leur territoire, plus particulièrement en ce qui concerne l'écologie.

Clément Mione, chef du projet de Saint-Vincent-la-Châtre et de Chail, reçoit la parole en dernier et clôture le tour de cercle :

- il remercie les participants pour l'ambiance dans laquelle l'atelier s'est tenu, Malgré des points de vue opposés, les échanges se sont déroulés dans une atmosphère respectueuse et force est de constater que chacun a pris, à un moment ou un autre, la parole pour exprimer son point de vue.
- il dit garder présent à l'esprit que les participants souhaitent être informés le plus régulièrement possible sur l'avancement du projet. Le prochain atelier est en effet prévu dans 6 mois environ et cela leur paraît trop loin dans le temps pour les participants.
- il annonce la parution d'une lettre d'information sur le projet dans le courant du mois de novembre. Dans cette lettre, il détaillera les engagements que la société **Epuron Groupe ERG** prendra sur le projet de parc éolien et qui résultent du travail effectué pendant les deux premiers ateliers de concertation.



Pour le projet, il retient du travail fait pendant l'atelier de :

- prendre en compte, dans les études, la zone de chasse au sud de la zone de projet, ainsi que la forte relation écologique qui existe entre les bois de la Foya et de la Garde.
- traiter avec attention certains lieux de vie pointés par les participants : centre équestre, table de pique-nique proche d'un lac...

Il retient également que les participants sont inquiets du démantèlement du parc au moment de sa fin de vie ainsi que de son intégration dans le paysage. Ils ont proposé de nombreux points de photomontage et demandé de simuler les éoliennes avec des ballons.

Dominique Druge clôture l'atelier pour la société **Résonances CFP** :

- il remercie, au nom de **Delphine Claux** et du sien, tant les participants que le porteur de projet pour leurs apports à l'atelier,
- il donne les informations suivantes :
 - l'atelier fera l'objet d'un compte-rendu sous un mois environ, Ce compte-rendu sera :
 - ✓ envoyé par mail aux participants qui ont laissé leur adresse mail lorsqu'ils ont émergés en arrivant à l'atelier, et
 - ✓ transmis aux mairies de Saint-Vincent-la-Châtre et de Chail pour affichage.
 - le prochain atelier de concertation portera sur l'*implantation* du parc éolien, Cet atelier est prévu pour se dérouler courant mars ou avril 2019, sa date n'étant pas encore arrêtée. Les participants en seront avertis par une affichette qui sera distribuée dans leur boîte aux lettres 15 jours avant la date de l'atelier.

Il invite ensuite les participants à prolonger les échanges entre eux ou directement avec le porteur de projet, la société **Epuron Groupe ERG**, autour d'un verre.

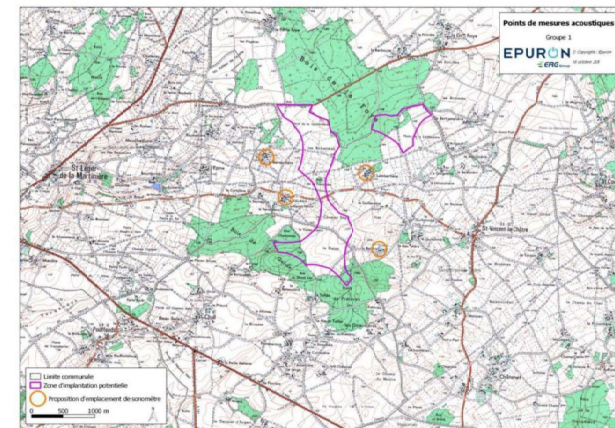
Groupe 1

Acoustique

Le groupe propose comme « meilleurs » emplacements pour installer des sonomètres :

- la Bernardière,
- la Braudière,
- la Balatrie, et
- la Lambertière.

Tous ces « meilleurs » emplacements sont reportés sur la carte qui suit.



Paysage

Le groupe propose comme « meilleurs » emplacements pour prendre des photomontages :

- emplacements prioritaires :
 - l'église de Chail, Les participants du groupe rappellent qu'il s'agit d'un monument historique.
 - le Centre équestre des Giraudières,
 - le Radar, C'est le point le plus haut du territoire.
 - la sortie du bois en direction du parc, et
 - la salle des fêtes de Pommeroux.
- emplacements secondaires :
 - la sortie de Fayette, Idéalement, derrière la maison qui se trouve en bout de l'impasse.